

Réunion du Groupe Local FRUGAL de Caen - 12 mars 2018

La valorisation des résultats de
recherche FRUGAL



Terres en villes

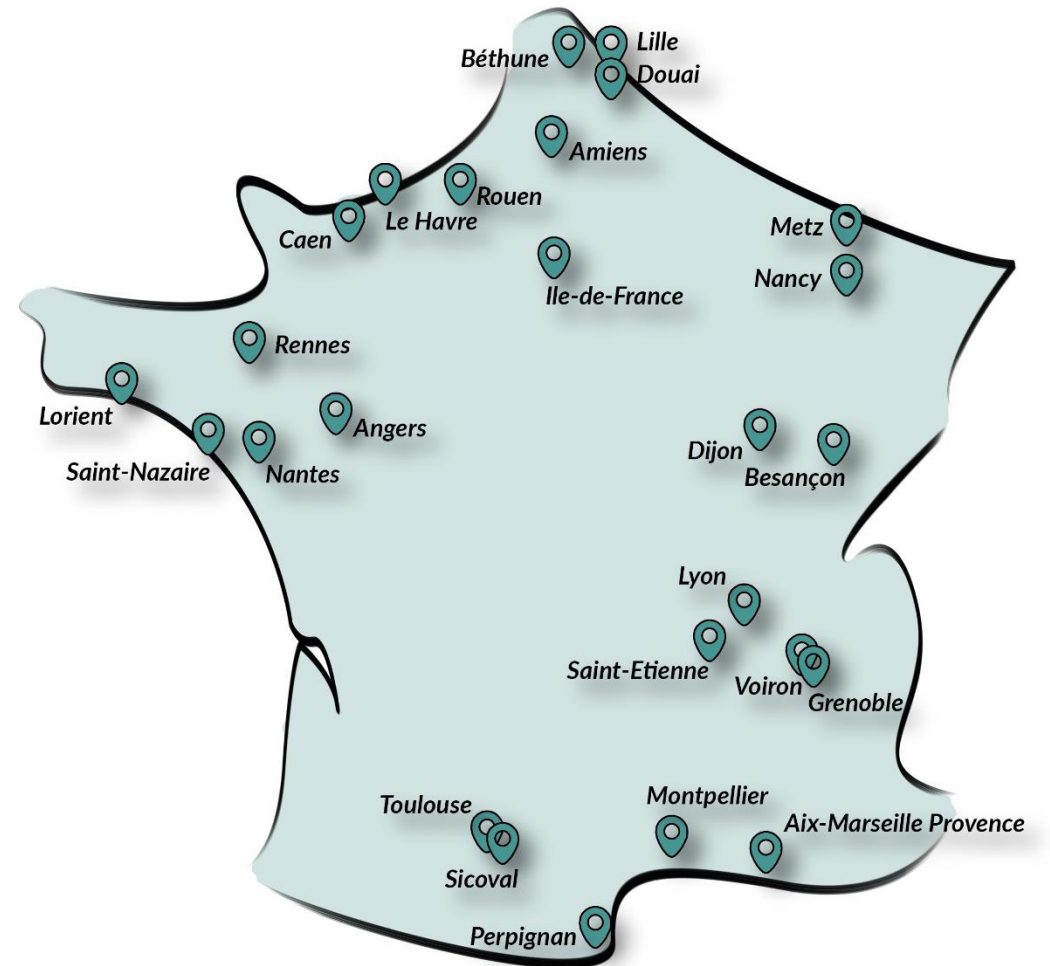
Le réseau français des acteurs des politiques agricoles et alimentaires d'agglomérations

Un réseau de **26 territoires** composés à parité entre :

- **Agglomérations** et
- **Chambres d'agriculture**

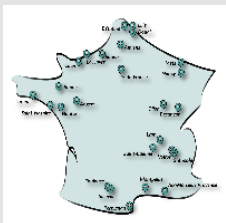
Le réseau poursuit 3 missions...

- Echanger les savoir-faire entre membres
- Expérimenter en commun
- Contribuer au débat sur **la ville et l'agriculture**



Une stratégie lieu ressources des politiques alimentaires d'agglomérations et de métropoles fondée sur 4 grands types de projet

Projets des membres



Des appuis aux membres

Gouvalim II/III Rn PAT



Des mises en réseau

Onvar



+ARC

Des expérimentations
Développement Agricole



Frugal

CapDor



+AProTer

Des recherches-action

www.terresenvilles.org

FRUGAL – Projet de Recherche-Action

Rappel du rôle de Terres en villes

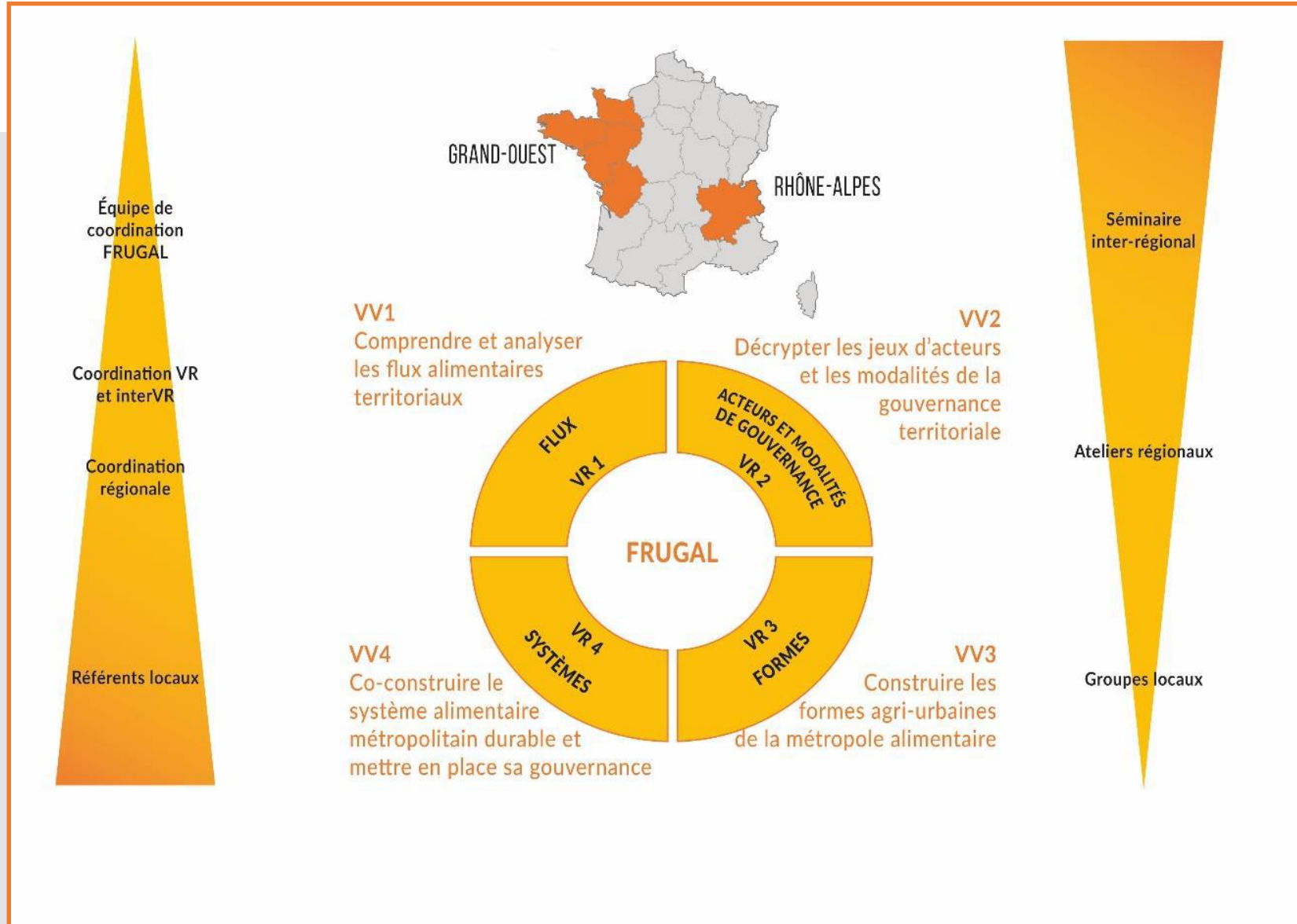
Le projet FRUGAL est un projet de **Recherche-Action PSDR4**.
Il est centré sur l'**analyse des enjeux** liés à l'**approvisionnement alimentaire** de métropoles du **Grand Ouest** français et en région **Rhône-Alpes**.

Rôles de Terres en villes :

- Le copilotage du projet avec les coordinateurs scientifiques
- l'animation/coordination côté acteurs
- L'organisation de la valorisation et sa mise en œuvre
- La communication

FRUGAL : Recherche-Action

4 volets de recherche - 4 volets de valorisation



La valorisation, en collaboration avec les scientifiques

Rappel des objectifs de la valorisation

Objectifs de valorisation :

- Informer et sensibiliser différents publics
- Fournir des éléments de réflexion, de méthode et d'aide à la décision, de former
- Apporter un appui concret aux acteurs des systèmes alimentaires territoriaux

La valorisation, en collaboration avec les scientifiques

Cinq grands types de livrables opérationnels

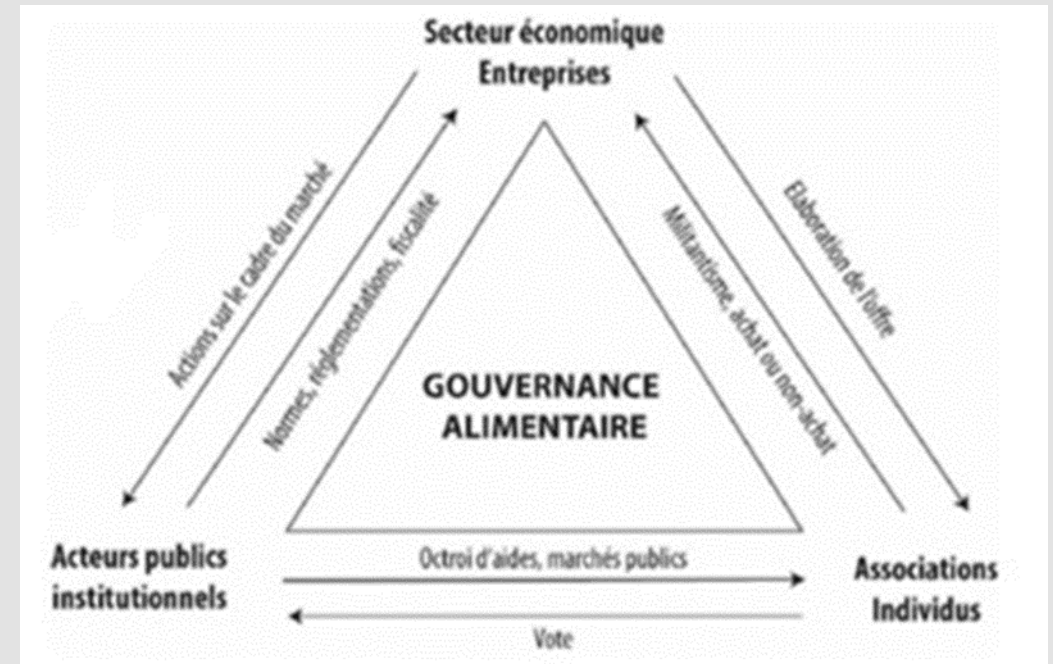
- **Les outils d'acculturation** facilitent la démarche partenariale.
- **Les outils d'information** visent à porter à connaissance.
- **Les outils de sensibilisation et d'aides à la décision** consisteront à élaborer des argumentaires en direction des acteurs.
- **Les outils méthodologiques** seront principalement des fiches méthodes et des guides.
- Enfin **les outils de formation et d'appui** aux acteurs faciliteront le transfert des résultats de FRUGAL.

La valorisation, en collaboration avec les scientifiques

Rappel des publics cibles de la valorisation

On distingue principalement 2 cercles d'acteurs cibles :

- 1e cercle : les acteurs des collectivités (élus et techniciens agents de développement), en priorité pour celles impliquées dans Frugal ;
- 2e cercle : les acteurs économiques et de la société civile partenaires des intercommunalités dans le cadre des politiques alimentaires territoriales.



Élus - techniciens

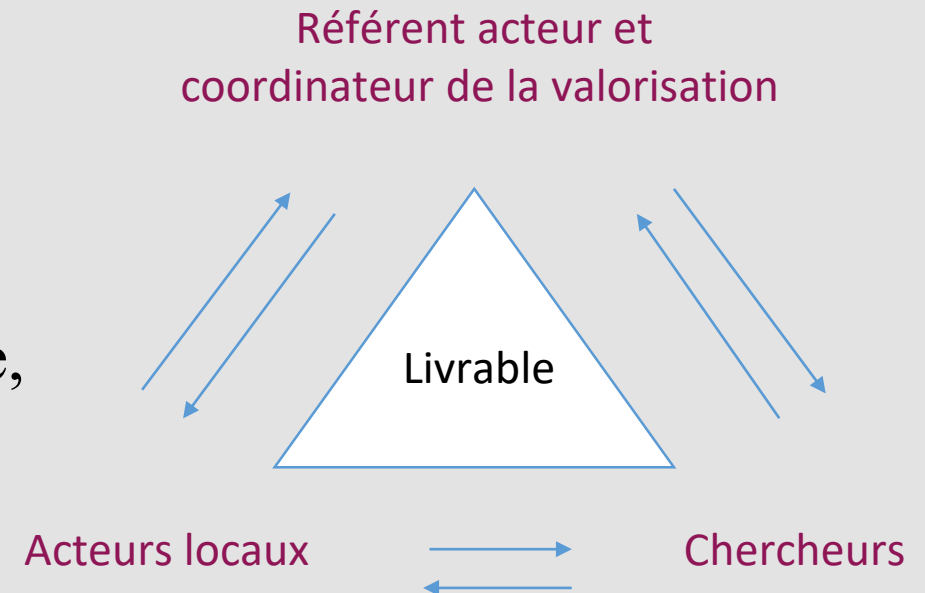
La valorisation, en collaboration avec les scientifiques

Le processus : Les Aller- retours de la valorisation

Le processus de valorisation repose sur des aller – retours entre les partenaires de la Recherche – action.

les rôles de chacun des partenaires :

- les chercheurs,
- les coordinateurs scientifiques des volets de recherche,
- le référent acteur et coordinateur de la valorisation (Terres en villes),
- les référents acteurs locaux,
- les acteurs des groupes locaux.



La valorisation, en collaboration avec les scientifiques

Le processus : Les Aller - retour de la valorisation

Ces aller-retours et les partenaires impliqués vont dépendre des types de livrables :

- du degré d'analyse présent dans les livrables (selon s'ils ont plutôt vocation à être descriptifs ou analytiques) ;
- du niveau de connaissances et d'expertise de TEV sur le sujet du livrable ;
- des possibilités de mutualisation de l'outil de valorisation par TEV avec d'autres projets (RnPAT, Gouvalim, ...) ;
- du besoin d'implication des acteurs locaux dans la construction de l'outil.

La valorisation, en collaboration avec les scientifiques

Exemple de valorisation

Exemple : mise en place d'un outil d'autodiagnostic des pratiques d'accès à l'alimentation de qualité pour tous

Questionnaire auto-administré en ligne pour un autodiagnostic des organisations privées.

2 objectifs :

- Pour les Organisations, qu'elles connaissent mieux leur marge de progrès,
- Pour les collectivités : mieux connaître les initiatives en la matière sur leur territoire.

Frugalresearch
Formes urbaines
et gouvernance alimentaire

PARTIE I : Votre organisation

Concernant l'accès à vos activités, cochez ce qui correspond le mieux à votre organisation : (1 seule réponse possible)

- Notre activité est strictement réservée à certaine(s) catégorie(s) de personnes.
- Une partie de notre activité est réservée à certaine(s) catégorie(s) de personnes
- Notre activité est ouverte à tous, sous couvert d'adhésion
- Notre activité est ouverte à tous mais nous essayons quand même de cibler une certaine catégorie de personnes
- Notre activité est ouverte à tous, mais nous essayons quand même de filtrer et d'adresser certaines personnes vers d'autres structures
- Notre activité est complètement libre d'accès

Une seule réponse possible.

Sur quel(s) critère(s) ciblez-vous certaines personnes ?

- Niveau de revenus (reste à vivre, non-imposition)
- Age
- Localisation géographique
- Existence d'un projet d'insertion socioprofessionnelle
- Nature de l'activité (ex : producteurs, restaurateurs)
- Autre

Autre

← Précédent Suivant →

Ici, capture écran du questionnaire en ligne

La valorisation, en collaboration avec les scientifiques

Exemple de valorisation : outil d'autodiagnostic des pratiques d'accès à l'alimentation de qualité pour tous

Contexte particulier :

- Chercheurs déjà habituée à la valorisation ;
- Outil analytique ;
- Outils non territorialisé mais testé sur Lyon
- > Aller – retours Chercheurs /Terre en villes

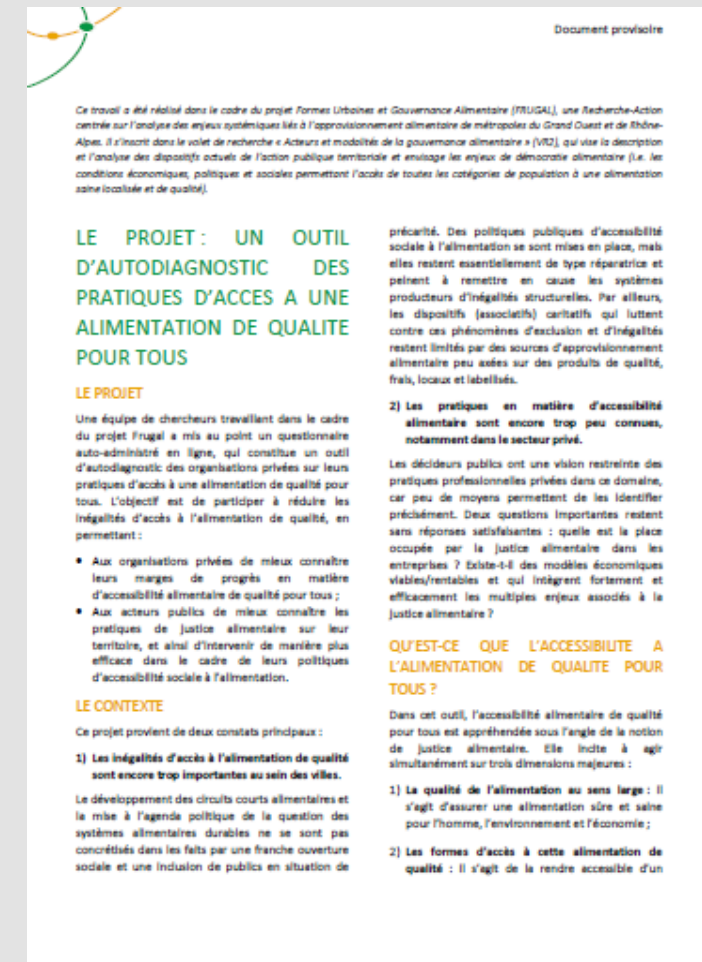


La valorisation, en collaboration avec les scientifiques

Exemple de valorisation : outil d'autodiagnostic des pratiques d'accès à l'alimentation de qualité pour tous

Rajouts dans la version « valorisée » :

- Situation de l'outil et de la thématique dans le contexte de la recherche – action FRUGAL,
- Meilleure contextualisation de la création de l'outil et son utilisation
- Explication de concept et cadre scientifique, réécriture de la note pour une meilleure compréhension par rapport à des termes trop techniques



La valorisation, en collaboration avec les scientifiques

Exemple de valorisation : outil d'autodiagnostic des pratiques d'accès à l'alimentation de qualité pour tous

Rajouts dans la version « valorisée » :

Mise en valeur des éléments clés de l'outil (à qui il est destiné, à quoi il sert).

Précision et explications sur le fonctionnement de l'outil (explicitations de certains termes)

Document provisoire

point de vue économique, spatial, social et culturel ;

3) **L'égalité d'accès à cette alimentation** : il s'agit de lutter contre les racines structurelles des inégalités, en agissant sur la capacité réelle des individus à accéder à cette alimentation (capacité d'autonomisation, capacité à s'approprier une alimentation de qualité, capacité à exercer une vraie citoyenneté alimentaire).

PRESENTATION DE L'OUTIL

LA CIBLE

L'outil s'adresse à toute organisation privée, quel que soit le statut, qui mène des actions en faveur de l'accès à une alimentation de qualité. Les activités de distribution de denrées alimentaires sont les premières concernées.

LE FONCTIONNEMENT

Un questionnaire d'une durée de 30 minutes environ est auto-administré en ligne. Un diagnostic est automatiquement généré en fonction des réponses. Le questionnaire est anonyme mais les acteurs ont la possibilité de laisser leurs coordonnées. Il est également possible de réaliser à partir du diagnostic des traitements sélectifs pour des collectifs d'acteurs, avec une entrée territoriale.

LE CONTENU

La première partie du questionnaire vise à déterminer l'organisation et son approche de l'accès à l'alimentation de qualité pour tous : caractéristiques de l'organisation et manière dont l'accessibilité alimentaire pour tous est appréhendée par l'organisation (la place qu'elle occupe, les formes que cela prend).

La deuxième partie vise à (auto)évaluer les pratiques d'accès à l'alimentation de qualité pour tous mises en œuvre au sein de l'organisation, à partir d'une liste de pratiques prédéfinies portant sur plusieurs thématiques : proposer une alimentation de qualité accessible, sensibiliser ses clients et salariés/bénévoles à l'alimentation de qualité, toucher ceux qui n'ont pas accès à une alimentation de qualité, intégrer les parties prenantes aux décisions de l'organisation.

LE RESULTAT

Les éléments de diagnostic automatiquement générés sont présentés en trois parties.

1) **Votre organisation et l'accès à l'alimentation de qualité pour tous** : présente une synthèse de la manière dont l'organisation considère l'accès à l'alimentation de qualité pour tous, à partir des réponses fournies.

2) **Vos pratiques d'accès à l'alimentation de qualité pour tous** : présente une synthèse évaluative des

Pratiques permettant de proposer une alimentation de qualité

Pratique permettant de rendre l'alimentation de qualité accessible à tous

Résultat d'autodiagnostic de l'association Légum-au Logis (partie 2)

La valorisation, en collaboration avec les scientifiques

Exemple de valorisation : outil d'autodiagnostic des pratiques d'accès à l'alimentation de qualité pour tous

Rajouts dans la version « valorisée » :

- Reformulation et précisions sur les objectifs de l'utilisation de l'outil, en distinguant les objectifs par type d'acteurs (en l'occurrence, pour les organisations, pour les collectivités, pour les scientifiques)

Document provisoire

- Mieux comprendre la façon dont elles fonctionnent et identifier les leviers pour pérenniser leur modèle économique.

DES OBJECTIFS POUR LES COLLECTIVITES

- Connaître et cartographier les pratiques privées de justice alimentaire sur leur territoire ;
- Identifier les complémentarités entre organisations (possibles collaborations/ alliances) et les initiatives « exemplaires » sur certaines dimensions ;
- Intervenir ainsi de manière plus cohérente et efficace dans le cadre de leurs politiques d'accessibilité sociale à l'alimentation.

DES OBJECTIFS SCIENTIFIQUES

- Disposer de données quantitatives sur les pratiques de justice alimentaire ;
- Opérationnaliser le concept de justice alimentaire ;
- Mieux appréhender les modèles économiques hybrides ;
- Faire émerger des modèles de gouvernance locale de justice alimentaire.

CONTACTS

- ✓ Emille Lanciano - emille.lanciano@univ-st-etienne.fr
- ✓ Séverine Saleilles - severine.saleilles@univ-lyon1.fr

Questionnaire et diagnostic disponibles à l'adresse suivante:
<https://milles.lhb.univ-st-etienne.fr/Suivre-Severine/Menu/01-02-AGT/index.htm>

Sources :
Séverine Saleilles & Emille Lanciano, Diagnostiquer les pratiques d'accès à une alimentation de qualité pour tous, communication scientifique, Journée « Alimentation et territoires » à Montbrison, le 5 décembre 2017.
Julien Noël, Camille Hochet, Emille Lanciano, Alexandrine Lapoutte, Séverine Saleilles : Appréhender l'accessibilité et la justice alimentaire, note méthodologique du VRI Frugal, 2017.
Emille Lanciano, Accès à l'alimentation en ville : pas de développement des initiatives sans compréhension de leur modèle d'affaires, Urban Food Future, 2018.

La valorisation, en collaboration avec les scientifiques

Exemple de valorisation : outil d'autodiagnostic des pratiques d'accès à l'alimentation de qualité pour tous

Fond et forme encore à améliorer :

- Rajout d'un exemple commenté de réponse au questionnaire

Questionnaire et diagnostic disponible <http://bit.ly/2DiQMYU>

Ici, capture écran du questionnaire en ligne



Frugal research
Formes urbaines
et gouvernance alimentaire

PARTIE I : Votre organisation

Concernant l'accès à vos activités, cochez ce qui correspond le mieux à votre organisation : (1 seule réponse possible)

- Notre activité est strictement réservée à certaine(s) catégorie(s) de personnes.
- Une partie de notre activité est réservée à certaine(s) catégorie(s) de personnes
- Notre activité est ouverte à tous, sous couvert d'adhésion
- Notre activité est ouverte à tous mais nous essayons quand même de cibler une certaine catégorie de personnes
- Notre activité est ouverte à tous, mais nous essayons quand même de filtrer et d'adresser certaines personnes vers d'autres structures
- Notre activité est complètement libre d'accès

Une seule réponse possible.

Sur quel(s) critère(s) ciblez-vous certaines personnes ?

- Niveau de revenus (reste à vivre, non-imposition)
- Age
- Localisation géographique
- Existence d'un projet d'insertion socioprofessionnelle
- Nature de l'activité (ex : producteurs, restaurateurs)
- Autre

Autre

← Précédent Suivant →

Rôle de Terres en villes dans FRUGAL

La valorisation, en collaboration avec les scientifiques

4 Volets de valorisation :

1 – Comprendre et analyser les flux alimentaires territoriaux	2 – Décrypter les jeux d'acteurs et les modalités de la gouvernance alimentaire territoriale
3 – Construire les formes agriurbaines de la métropole alimentaire	4 – Co-construire le système alimentaire métropolitain durable et mettre en place sa gouvernance

Merci de votre attention.

Pour plus d'informations, rendez-vous sur le Site Internet : www.projetfrugal.fr



Terres en villes

Le réseau français
des acteurs des politiques agricoles et
alimentaires d'agglomérations et de
métropoles

www.terresenvilles.org



Rôle de Terres en villes dans FRUGAL

La valorisation, en collaboration avec les scientifiques

Outils génériques

- Les outils d'information :

- Site Internet
- Newsletter

- Les outils d'acculturation

- Fiches chercheurs
- Fiches acteurs
- Fiches territoires
- Glossaire
- Bibliographie commentée

Rôle de Terres en villes dans FRUGAL

La valorisation, en collaboration avec les scientifiques

Volet de valorisation 1 – Comprendre et analyser les flux alimentaires territoriaux

- Les **outils méthodologiques**

- 4 pages sur la méthode de calcul des flux alimentaires d'une aire urbaine

Rôle de Terres en villes dans FRUGAL

La valorisation, en collaboration avec les scientifiques

Volet de valorisation 1 – Comprendre et analyser les flux alimentaires territoriaux

- Les outils d'information

- Fiches sur les flux alimentaires par agglomération
 - Fiche le Point Sur : synthèse comparative interrégionale
 - Fiche par convertisseur (méthode de calcul de l'autonomie alimentaire)
 - Fiche le Point Sur : analyse comparative des convertisseurs
 - Fiche le Point Sur : l'approvisionnement de la restauration collective
 - Fiche le Point Sur : la participation des jardins privatifs à l'approvisionnement alimentaire des aires urbaines
 - Fiches pour les stages stratégiques

Rôle de Terres en villes dans FRUGAL

La valorisation, en collaboration avec les scientifiques

Volet de valorisation 1 – Comprendre et analyser les flux alimentaires territoriaux

- **Les outils de formation et d'appui**
 - Formation à l'observation des flux alimentaires

Rôle de Terres en villes dans FRUGAL

La valorisation, en collaboration avec les scientifiques

Volet de valorisation 2 – Décrypter les jeux d'acteurs et les modalités de la gouvernance alimentaire territoriale

- Les **outils d'information**

- Fiche Gouvernance par aire urbaine
- Fiche le Point Sur : synthèse comparative interrégionale
- Fiche le Point Sur : gastronomie et gouvernance alimentaire
- Fiches pour les stages stratégiques
- Autres à définir ultérieurement

Rôle de Terres en villes dans FRUGAL

La valorisation, en collaboration avec les scientifiques

Volet de valorisation 2 – Décrypter les jeux d'acteurs et les modalités de la gouvernance alimentaire territoriale

- Les **outils de formation et d'appui**

- Outil numérique d'évaluation de la contribution des organisations à l'accessibilité alimentaire
- Boîte à outils juridiques de la gouvernance alimentaire de l'aire urbaine
- Autres ?

Rôle de Terres en villes dans FRUGAL

La valorisation, en collaboration avec les scientifiques

Volet de valorisation 3 – Construire les formes agriurbaines de la métropole alimentaire

- Les outils d'information

- Fiches sur les bonnes pratiques en matière d'agri-urbanisme
- Fiche le Point Sur : synthèse comparative interrégionale
- Fiche Le point Sur : la rénovation des zones maraîchères et horticoles
- Fiches le Point Sur : la filière pain ; la filière élevage ; la filière légumes
- Fiche le Point Sur : les couts de transaction de l'installation agricole dans les projets publics
- Fiche le Point Sur : PAEN et formes urbaines
- Fiches pour les stages stratégiques

Rôle de Terres en villes dans FRUGAL

La valorisation, en collaboration avec les scientifiques

Volet de valorisation 3 – Construire les formes agriurbaines de la métropole alimentaire

- Les **outils méthodologiques**
 - Fiche méthode sur la planification alimentaire
 - Autres à définir ultérieurement

Rôle de Terres en villes dans FRUGAL

La valorisation, en collaboration avec les scientifiques

Volet de valorisation 4 – Co-construire le système alimentaire métropolitain durable et mettre en place sa gouvernance

- Les **outils méthodologiques**

- Guide de la co-construction d'un système alimentaire durable
- Plaidoyer pour les élus.

- Les **outils de formation et d'appui**

- Derniers groupes locaux (prospectifs)
- Divers à préciser ultérieurement dont vidéos, MOOC ...

Merci de votre attention.

Pour plus d'informations, rendez-vous sur le Site Internet : www.projetfrugal.fr



Terres en villes

Le réseau français
des acteurs des politiques agricoles et
alimentaires d'agglomérations et de
métropoles

www.terresenvilles.org

