



- Le projet FRUGAL est centré sur l'analyse des enjeux systémiques liés à l'approvisionnement alimentaire de métropoles du Grand Ouest et de Rhône-Alpes.
- Dans un contexte de crises récurrentes (économique, sanitaire, foncière, etc.), le parti-pris est celui d'une autonomie alimentaire accrue dans une perspective de villes-territoire post-carbone et de meilleure valorisation économique et sociale des ressources de ces territoires.
- Les partenaires de FRUGAL ont choisi de partir du bassin de consommation pour travailler à la connaissance et structuration des flux alimentaires, de leur territorialisation, aux enjeux fonciers, d'urbanisme et d'agronomie, d'adaptation et d'évolution de la gouvernance agricole et alimentaire territoriale.

### Quelles questions ?

Peut-on reconnaître et accompagner l'émergence d'une **politique publique territorialisée de l'alimentation** avec un service public de l'alimentation ? Cette question interroge les nouveaux rapports entre alimentation et ville, notamment l'hypothèse de la métropolisation et de la reconnexion territoriale comme modèles pour les systèmes alimentaires urbains.

En particulier, cette hypothèse se décline autour de deux axes :

- comment décrire et imaginer les co-évolutions entre agriculture urbaine et péri-urbaine, production agricole importée et alimentation des villes-centres et des métropoles où se situent majoritairement les mangeurs, ainsi que les produits qu'ils ingèrent ?
- Quelles nouvelles formes urbaines cela implique-t-il et comment les négocier ?

### Quelles contributions au développement régional et à l'innovation ?

FRUGAL aborde la rencontre du monde rural et du monde urbain à propos de l'enjeu partagé de l'alimentation territoriale de métropoles donnant lieu à une gouvernance spatiale, économique et sociale complexe. Il s'agit de dépasser l'imaginaire social souvent associé à la question du "nourrir la ville" et relayé par de nombreuses analyses contemporaines. Il s'agit d'offrir des données inédites, des cadres d'analyse et des outils d'aide à la décision propices à une progression dans cette réalité hybride, mouvante et innovante.

Appréhender cette complexité nécessite de déconstruire nombre de clivages et d'apories véhiculés sur la notion de système alimentaire (dont IAA/circuits courts, qualité sanitaire/qualité sociale, écologique et culturelle, agriculture professionnelle hors des villes, formes de la ville/maraîchage, etc.).

Aussi, le projet cherche à développer des descriptions et des perspectives à la fois plus réalistes et plus originales des formes d'hybridations dans ces domaines, et des voies qu'elles tracent pour éclairer la décision publique et l'action des acteurs de terrain.

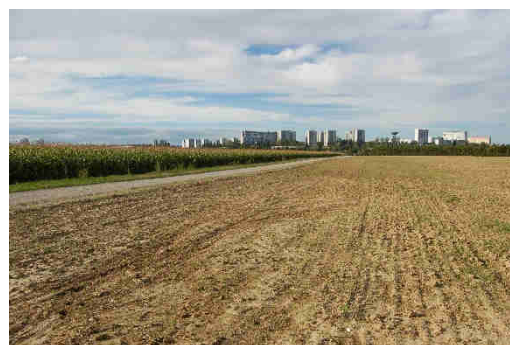


Figure n° 1. Les grandes terres (Grand Lyon)

#### Référents Recherche

##### Interrégional et Rhône-Alpes

Bernard PECQUEUR,  
Université Grenoble-Alpes, UMR PACTE  
bernard.pecqueur@univ-grenoble-alpes.fr

##### Grand-Ouest

Catherine DARROT,  
AgroCampusOuest, UMR ESO  
catherine.darrot@agrocampus-ouest.fr

#### Référent Acteur

Serge BONNEFOY,  
Terres en villes  
serge.bonnefoyl@terresenvilles.org

#### Laboratoires

- UMR PACTE, univ. Grenoble Alpes
- Laboratoire d'Etudes Rurales, univ. Lyon II
- IRSTEA Grenoble
- UMR ESO, univ. Angers, Caen, Le Mans, Nantes et Rennes
- Agrocampus Ouest
- ENSAB Rennes
- UMR DCS, univ. Nantes
- EA Ruralités, univ. Poitiers

#### Partenaires

- Terres en villes, réseau national qui mobilise sur chacun des terrains de recherche principaux ses adhérents directs : intercommunalité et chambre départementale d'agriculture.
- Dans chaque agglomération est installé un groupe local qui comprend des acteurs des mondes des collectivités, de l'économie et de la société civile.

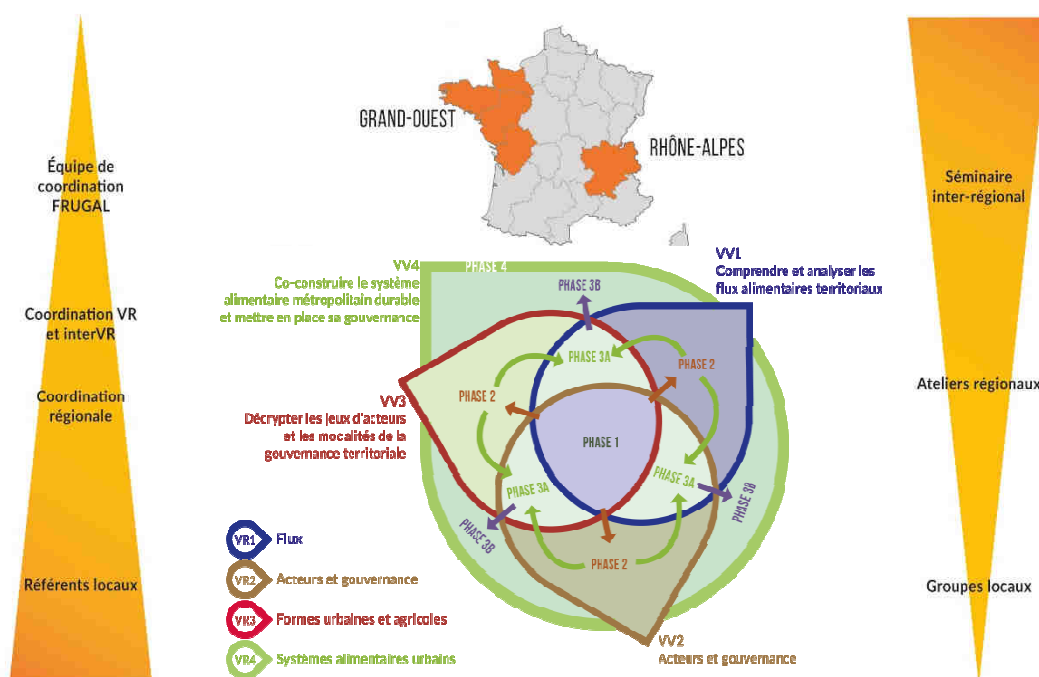
## Une méthode participative

Les méthodes de recherche reposent en partie sur des approches participatives : groupes locaux, ateliers régionaux et séminaires interrégionaux qui associent tous acteurs et chercheurs, suivi d'études de cas selon le mode « recherche-action » avec les acteurs de terrain. L'objet « systèmes alimentaires du territoire » s'y prête particulièrement.

L'ensemble du projet repose sur des études de cas. Celles-ci sont menées dans chaque agglomération puis comparées, à l'échelle régionale puis interrégionale. Des grilles d'analyse communes à tous les terrains permettent ces comparaisons.

Frugal procède par étape : une problématisation commune partagée précocement dans le projet entre chercheurs de toutes les disciplines présentes et acteurs. Puis les premières phases du projet permettront d'abord à chaque discipline de rassembler des données dans son domaine. Puis progressivement, et complètement dans les dernières phases de recherche, des lectures plus systémiques seront progressivement développées, d'abord en croisant les lectures disciplinaires deux à deux puis en tentant de former systèmes dans les clés de lecture ainsi agrégées. Le VR4 du projet a pour charge de structurer ces dynamiques. En particulier, des écoles chercheurs formaliseront ces étapes-clés du projet.

## Recherche et valorisation chemin faisant



## Un partenariat préexistant et renforcé

Notre approche interdisciplinaire est complétée de transdisciplinarité, caractérisée par des travaux de recherche décloisonnant les fonctions d'acteurs et de chercheurs. De manière exemplaire, les acteurs ont coproduit l'idée du projet, co-élaboré les problématiques, les questions et les méthodes de travail en partenariat avec les chercheurs.

Ce partenariat entre chercheurs rhônalpins, chercheurs du Grand Ouest et Terres en Villes préexistait au projet PSDR Frugal : c'est surtout la recherche-action Formes Agraires Formes Urbaines (dite FAFU) initiée à Rennes en 2010 et développée depuis 2011 qui a ancré cette coopération.

## Neuf terrains principaux

### En Rhône-Alpes :

**Grande région grenobloise** : c'est une des régions historiques des politiques agricoles périurbaines (refus d'une ville nouvelle, installation en 1976 de la plus ancienne commission agricole intercommunale périurbaine, programme agricole de l'Y grenoblois en 1984). Actuellement, six territoires (dont deux parcs naturels régionaux) de cette grande région du Sud-Isère conduisent ensemble une démarche en faveur d'une politique agricole et alimentaire inter territoriale.

**Lyon-Pôle métropolitain** : pionnière de la politique agricole périurbaine (le premier point de vente collectif en France en 1978 et le premier programme agricole de région urbaine en France en 1979), les acteurs de la grande région lyonnaise se sont emparés ces dernières années de la question alimentaire, tant la ville de Lyon et ses partenaires de la société civile, que la métropole de Lyon, le pôle métropolitain et leurs acteurs.

**Pays roannais** : plusieurs acteurs de cet ensemble rural-urbain de plus petite taille dont le Pays pose la question du lien entre milieu urbain et production agricole de proximité. De nombreuses initiatives de valorisation économique ont été déjà conduites par des porteurs de projet publics, associatifs et privés. La question alimentaire est au cœur du projet Leader en cours.

### En Grand-Ouest :

**Angers** : très tôt engagée dans l'action publique en faveur de l'agriculture périurbaine (OGAF périurbaine), l'agglomération angevine souhaite élaborer un Projet Alimentaire Territorial (PAT) en partenariat avec la Chambre d'agriculture du Maine-et-Loire qui a développé sa propre méthodologie de schéma de développement des circuits de proximité.

**Caen** : les acteurs de l'agglomération peinent depuis une décennie à construire un projet agricole consensuel dans cette plaine céréalière où l'agriculture entretient peu de relation avec le marché local. La question alimentaire est un enjeu prospectif qui pourrait être facilitateur, enjeu dont se sont saisis notamment le pôle métropolitain et l'agence d'urbanisme.

**Lorient** : la charte agricole signée en 2001 oriente le projet local qui a été élargi à la question alimentaire à la faveur du premier projet Leader en 2008. La stratégie « filière alimentaire locale » est une avancée encore incomplète. Les acteurs des trois mondes (collectivités, économie, société civile) revisitent actuellement ensemble la stratégie agricole et alimentaire territoriale.

**Nantes** : autre agglomération historique de la politique agricole périurbaine (opération Ville fertile à Bouguenais en 1997), la métropole nantaise a mis à l'agenda la question alimentaire aidée en cela par le dynamisme associatif (cf. collectif Nantes ville comestible) et un partenariat constructif avec la chambre d'agriculture de Loire-Atlantique. Primée par le Programme National pour l'Alimentation (PNA), Nantes Métropole élabore actuellement un Projet Alimentaire Territorial (PAT) avec ses partenaires économiques et associatifs.

**Poitiers** : dans cette communauté d'agglomération de 13 communes seulement, le dialogue passé entre collectivité et monde agricole n'a pas abouti à une vision partagée. Malgré les efforts du conseil de développement qui s'est emparé de la question alimentaire, les actions intercommunales restent ponctuelles et la profession peu impliquée. Le PSDR pourrait être l'occasion de redynamiser le dialogue territorial.

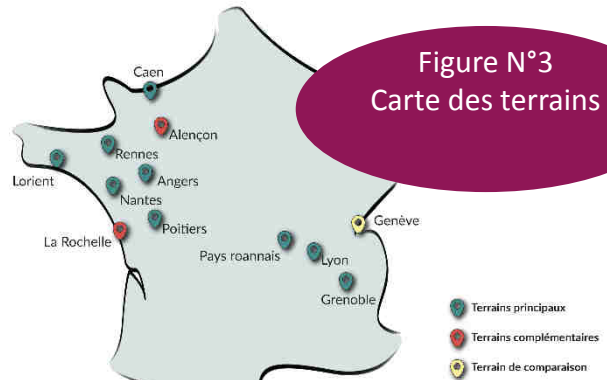
**Rennes** : depuis le SDAU vert de 1994, l'agglomération rennaise a intégré l'agriculture dans son projet de territoire, la ville archipel. Initialement très liée aux formes urbaines, la vision intercommunale a facilité la prise en compte des circuits courts dans une ville où les réseaux alternatifs sont très actifs. La mise en place du Plan Local de l'Agriculture du Pays rennais a permis de mieux partager une stratégie dorénavant plurielle, malgré un débat local souvent vif. De nombreuses initiatives associatives et professionnelles ont mis à l'agenda la question alimentaire sans que l'on puisse encore pour autant parler de stratégie territoriale en la matière. Tout dernièrement la ville de Rennes a été primée par le PNA pour élaborer un PAT.

### Deux terrains complémentaires en Grand-Ouest

Les agglomérations d'Alençon et de La Rochelle.

### Un terrain de comparaison en Rhône-Alpes

Les résultats de l'étude des terrains rhônalpins seront mis en perspective avec la métropole transfrontalière du Grand Genève.



## Résultats

Nous produirons un **classement typologique** des différents cas relativement à la question alimentaire et requérant des modes d'action collective spécifiques. Cette typologie devra mettre en évidence les possibilités plus ou moins grandes d'équilibrer le système d'alimentation entre production de proximité et production importée et entre grande distribution (assurer la quantité) et circuits alternatifs (assurer la qualité). La typologie doit permettre de dégager clairement les grands enjeux des systèmes alimentaires urbains pour demain.

Nous dégagerons aussi des **préconisations pour l'action publique** en termes de lignes stratégiques.

Et, troisième type de résultats, nous vérifierons comment l'évolution des stratégies alimentaires des villes impactera les **formes urbaines** et quels seront les enjeux nouveaux en matière de politique urbaine.

Au-delà de ces résultats escomptés, le projet vise à produire une réflexion interdisciplinaire combinant les concepts et les méthodes des différentes disciplines convoquées, en privilégiant le droit, la géographie, l'économie, l'histoire, l'urbanisme et la sociologie. Enfin, les résultats sont envisagés sur l'ensemble des cas (Grand Ouest et Rhône-Alpes) et bénéficieront d'un traitement global synthétique.

## Livrables de valorisation scientifique

Articles académiques en français et anglais sur la base des résultats, sessions dans des colloques, rencontres université société civile, transmission participative des résultats, ouvrage collectif inter régional suite au forum final, modules pédagogiques en co production avec les acteurs en direction des décideurs.

## Cinq grands types de livrables opérationnels pour la valorisation partenariale

L'objectif est de mettre au point, d'utiliser, de former à l'utilisation et de diffuser différents outils qui facilitent la compréhension et l'analyse des flux alimentaires territoriaux, des jeux d'acteurs et des modalités de la gouvernance alimentaire territoriale, de la construction des formes agri urbaines de la métropole alimentaire, afin de permettre :

- la prise en compte de la question alimentaire dans la planification
- la co-construction de systèmes alimentaires métropolitains durables et la mise en place de leur gouvernance.

Cinq grands types de livrables seront produits chemin faisant et dans la dernière année du projet :

**Les outils d'acculturation** (fiches d'identité chercheurs, acteurs, bibliographie, glossaire...) facilitent la démarche partenariale.

**Les outils d'information** (fiche état des lieux territoire, « Point Sur » thématiques...) sont des portés à connaissance.

**Les outils de sensibilisation et d'aides à la décision** consisteront à élaborer des argumentaires en direction des acteurs.

Plus d'informations sur  
le programme PSDR et le projet :

[www.psd-r.fr](http://www.psd-r.fr)  
[www.psd-r-ra.fr](http://www.psd-r-ra.fr)

[www.psd-r.fr/frugalresearch.wordpress.com](http://www.psd-r.fr/frugalresearch.wordpress.com)

Pour citer ce document :

PECQUEUR, Bernard *et al.* (mai 2016).

Formes urbaines

et gouvernance alimentaire

Projet PSDR 4 FRUGAL

Rhône-Alpes et Grand Ouest,

Série Les 4 pages PSDR4

Contacts :

PSDR Rhône Alpes :

Daniel ROYBIN (INRA)

[daniel.roybin@lyon.inra.fr](mailto:daniel.roybin@lyon.inra.fr)

PSD Grand Ouest :

Philippe MEROT (INRA)

[Philippe.Merot@rennes.inra.fr](mailto:Philippe.Merot@rennes.inra.fr)

Direction Nationale PSDR :

André TORRE (INRA)

[torre@agroparistech.fr](mailto:torre@agroparistech.fr)

Animation Nationale PSDR :

Frédéric WALLET (INRA)

[frederic.wallet@agroparistech.fr](mailto:frederic.wallet@agroparistech.fr)

Sabine NGUYEN BA (INRA)

[Sabine.Nguyen-Ba@versailles.inra.fr](mailto:Sabine.Nguyen-Ba@versailles.inra.fr)

Les **outils méthodologiques** seront principalement des fiches méthodes (fiche observatoire alimentaire local...) et des guides (guide de la planification alimentaire, guide « co-construire un système alimentaire territorial durable »...).

Enfin **les outils de formation et d'appui** aux acteurs faciliteront le transfert des résultats de FRUGAL.



## Pour aller plus loin...

- Campagne P. et Pecqueur B., 2014, *Le développement territorial*, éditions Charles Leopold Mayer
- Revue Pour, dossier, Alimentation et territoires n°215/216 - Novembre 2012 - Coordonné par Claire Delfosse, Xavier Guiomar, Jean Pluvinage et Jean-François Ayats
- Buyck J., Dousson X. et Longuet P. (dir.), 2012, Agriculture métropolitaine/métropole agricole, *Cahier Thématique* n°11, Lille, ENSAPL.
- Bertrand N. (dir.) 2013, Terres agricoles périurbaines, une gouvernance foncière en construction, éditions Quae, 250 pages.

Les projets du programme Pour et Sur le Développement Régional (PSDR4 Rhône-Alpes) bénéficient d'un financement de l'INRA, de la Région Auvergne-Rhône-Alpes, de l'Irstea et de l'Union européenne via le FEADER dans le cadre du Partenariat Européen pour l'Innovation (PEI-AGRI).



Auvergne - Rhône-Alpes

